

Mitsubishi Lossnay-ventilator

MODELLER:

VL-80U5-E (med dragsnöre)

VL-80EU5-E (med väggströmbrytare)

Driftsinstruktioner

För kund

Innehåll

1. Säkerhetsföreskrifter	2
2. Medan enheten används	4
3. Funktioner	5
4. Namn på delar	5
5. Innan du startar Lossnay	5
6. Drift	6
7. Underhåll	8
8. Felsökning	12
9. Tekniska data	13
10. Efterservice	13

Läs dessa anvisningar noggrant för att garantera säker och korrekt användning.

Se till att läsa igenom **1. Säkerhetsföreskrifter** innan monteringsarbetet påbörjas, eftersom de beskriver hur du ska använda Lossnay-ventilatorn på ett säkert och korrekt sätt.







Montera inte enheten själv. (Säkerhet och prestanda kan inte garanteras för enheter som monterats av kunder.)

Om strömförsörjningssladden är skadad, måste den bytas av tillverkaren, dennes serviceansvarige eller liknande kvalificerade personer för att undvika risker. (endast VL-80U5-E)

- Kontakta din återförsäljare.

1. Säkerhetsföreskrifter

Följande symboler indikerar att dödsfall eller allvarlig personskada kan orsakas vid underlåtenhet att följa nedanstående varningar.

 VARNING	Felaktig hantering kan orsaka allvarlig personskada eller dödsfall.
 Förbud	<p>Se till att inte klippa, skada eller fysiskt förändra nätkabeln*1 eller låta den böjas, dras, vridas eller knyts. Du kan skada sladden, vilket resulterar i brand eller elektriska stötar.</p> <p>Slå inte PÅ eller AV Lossnay om en brandfarlig gasläcka förekommer. Gnistor från elektriska kontakter kan orsaka explosion. Öppna ett fönster för att ventilerarummet.</p>
 Plocka ej isär	<p>Ta inte isär enheten på ett sätt som kräver fysisk förändring eller verktyg. Det kan resultera i brand, elektriska stötar eller personskada.</p>
 Utsätt inte för vatten	<p>Låt inte enheten bli våt. Det kan resultera i brand eller elektriska stötar.</p>
 Inga våta händer	<p>Se till att händerna är torra när nätkontakten*1 ansluts eller kopplas loss. Elektriska stötar kan uppstå.</p>
 Givna anvisningar måste följas.	<p>Använd märkspänning. Det kan resultera i brand eller elektriska stötar.</p> <p>Kontrollera att det inte finns något damm på nätkontakten*1. En dammig kontakt kan orsaka eld genom kortslutning.</p> <p>Skjut in kontakten*1 helt i nätuttaget och kontrollera att den inte sitter löst. En lös kontakt kan resultera i elektriska stötar eller brand.</p> <p>Stäng alltid av krets brytaren eller ta bort nätkontakten*1 från vägguttaget innan du utför underhållsarbete. Elektriska stötar och brännskador kan uppstå om strömmen är på.</p> <p>Stoppa omedelbart användningen i händelse av fel eller driftstörning. Fortsatt användning av Lossnay kan resultera i rök, brand, elektriska stötar eller personskador. * Stäng omedelbart av krets brytaren eller dra ur nätkontakten*1 ur vägguttaget. Kontakta sedan inköpsstället för kontroll och reparation.</p> <p><Exempel på fel och driftstörningar></p> <ul style="list-style-type: none"> - Bladen går inte när strömmen slås på. - Enheten låter konstigt eller vibrerar medan den kör. - Bladen roterar långsamt eller oregelbundet. (Motorer kräver regelbundet underhåll.) - Det luktar bränt. - Enhetens fäste är rostigt eller skadat. <p>Se till att luftintagets öppning på utsidan av byggnaden är riktat så att inte förbränningsgaser eller andra avgaser kommer in. Om luften som tas in inte är frisk finns risk för att syret inne i rummet tar slut.</p>

	FÖRSIKTIGT	Felaktig hantering kan orsaka personskada eller skada på egendom eller hushåll.
 Förbud	<p>Placera inte förbränningsutrustning på en plats dit enheten direkt blåser luft. Ofullbordad förbränning kan resultera i en olycka.</p> <p>Använd inte enheten i alltför varma områden (40 °C eller mer), nära öppen eld, områden utsatta för fet rök eller där det kan komma i kontakt med organiska lösningsmedel. Kan orsaka brand.</p> <p>Fäst aldrig enheten i taket. Personskada kan uppstå om enheten välter.</p>	
 Rör EJ	<p>En fläkt roterar inuti enheten under drift. För aldrig in någonting i enheten medan den är i drift. Personskada kan uppstå.</p>	
 Använd EJ i bad eller dusch	<p>Använd inte enheten i ett badrum eller på annan mycket fuktig plats. Elektriska stötar eller driftstörningar kan uppstå.</p>	
 Givna anvisningar måste följas.	<p>Montera de väderkåpor för utomhusbruk som medföljer enheten. Om regnvatten kommer in i enheten kan det resultera i elektriska stötar, brand eller i att saker inomhus blir våta.</p> <p>Om du använder stege för underhållsändamål, se till att placera den på plan mark och att inget ligger under den. Personskada kan uppstå om den välter.</p> <p>Använd handskar vid underhåll av enheten. Underlåtenhet att använda handskar kan leda till personskada.</p> <p>Montera tillbaka delarna ordentligt efter underhåll. Personskada kan uppstå om enheten välter.</p> <p>Koppla aldrig loss nätkontakten*1 genom att dra i nätkabeln. Håll alltid i själva kontakten. Kan resultera i elektrisk stöt eller kortslutning, eller leda till bränder.</p> <p>Stäng alltid av kretsbrytaren eller dra ut nätkontakten*1 från vägguttaget under långa perioder utan användning. Underlåtenhet att göra detta kan resultera i elektriska stötar från försämrad isolering, eller brand från en kortslutning.</p> <p>Om utomhusluften är kall, vinden är kraftig, det snöar eller regnar, eller om det är dimma eller faller fin snö ska Lossnay stängas av och luftflödeskåporna monteras. Vatten eller snö kan tränga in i Lossnay med lufttillförseln, vilket resulterar i väderskador.</p> <p>Se till att hålla i både A och B med båda händerna när du använder kärnans handtag. Underlåtenhet att göra detta kan resultera i skada eller personskada om du tappar balansen.</p> <p>Andra länder än EU-länder: Denna apparat är inte avsedd att användas av personer (inkl. barn) med förminskade fysiska, sensoriska eller mentala förmågor, eller som saknar erfarenhet och kunskap, om de inte övervakas eller instrueras om användandet av apparaten av någon som ansvarar för deras säkerhet. Barn bör övervakas så att de inte kan leka med apparaten.</p> <p>EU-länder: Apparaten kan användas av barn från 8 år och uppåt och personer med nedsatt fysisk, sensorisk eller mental förmåga eller som saknar erfarenhet och kunskap, om de övervakas eller instrueras om användandet av apparaten på ett säkert sätt och förstår de risker som är inblandade. Barn får inte leka med apparaten. Rengöring och användarunderhåll ska inte utföras av barn utan tillsyn.</p>	

*1 Avser endast VL-80U5-E (Lossnay med nätkabel).

2. Medan enheten används

- När Lossnay används på vintern, tar den kall utomhusluft och överför värme från inomhusluften till den kalla uteluft. Om utomhustemperaturen går ner till $-10\text{ }^{\circ}\text{C}$, eller lägre, ska driften stoppas och luftflödeskåporna fästas. (För att förhindra förfrysning eller skada på Lossnay-kärnan, samt för att minska förekomsten av kondens på utsidan av Lossnays huvudenhet.)
- Om utetemperaturen går ner till $-10\text{ }^{\circ}\text{C}$, eller lägre, kan kondens bildas på huvudenhetens yta eller panel, detta beroende på flera små ändringar i förhållandena (så som inomhustemperatur och luftfuktighet samt luftflödet). Om detta händer, torka bort kondensen med en mjuk trasa.
- Även om driften stoppas kan kondens bildas om daggpunktstemperaturen nås under förhållanden som anges i tabellen nedanför (tabell 1). Om detta händer, torka bort kondensen med en mjuk trasa.

Tabell 1

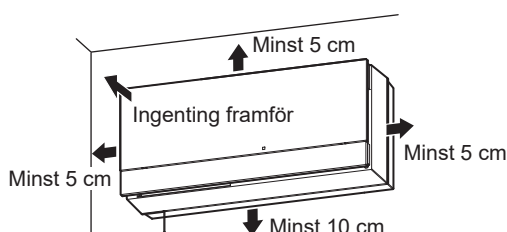
Utetemperatur ($^{\circ}\text{C}$)		-10	-15	-20	-25
Inomhus	Temperatur ($^{\circ}\text{C}$)	20	20	20	15
	Luftfuktighet (%)	40	35	30	30

■ Kontrollera att enheten är rätt monterad innan du använder den.

- Är Lossnay monterad på en vägg?
 - Denna Lossnay är utformad för att monteras endast på en vägg. Om den monteras i ett tag kan den falla ned.
- Är det särskilda utomhushöljet monterat på en yttervägg?
 - Underlåtenhet att montera höljet gör att vind och regn kan tränga in i enheten och skada den.

■ Följ följande försiktighetsåtgärder när du använder Lossnay

- Placera inga föremål kring enheten.
 - Sådana föremål kan blockera luftutlopp eller luftintag eller förhindra service.
 - De kan också hindra dig från att nå vägguttaget (för modeller med nätkabel).



- När ett föremål (till exempel en bokhylla eller en byrå) placeras direkt under enheten, ska lamellen orienteras horisontellt.
 - Underlåtenhet att göra detta kan resultera i kortslutning.
 - Vind kan blåsa mot föremålet och göra det smutsigt.
- Använd inte aerosolsprayer (som insektssprayer, hårsprayer eller rengöringsmedel) direkt på enheten.
 - Panelen kan buktas, försvagas eller skadas.
- Täck inte för panelen.
 - Det kan förhindra tillräcklig ventilation.
- Dra inte i sladden diagonalt (endast VL-80U₅-E).
 - Enheten kan inte drivas korrekt då.

■ Luftflödeskåpor

- Förvara luftflödeskåporna i en förvaringsväska.
- När du använder luftflödeskåporna, se avsnitt 6. Drift.



- Under följande förhållanden ska driften stoppas och luftflödeskåporna monteras.
 - Om utomhusluften är kall, vinden är stark, det snöar eller regnar kraftigt, det är kraftig dimma eller fin snö faller. (Vatten eller snö kan tränga in i Lossnay med lufttillförseln, vilket resulterar i väderskador.)
 - Om du känner dig kall på grund av kall luft (Stoppa Lossnay tillfälligt, återuppta driften senare.)

■ Mitsubishi rekommenderar att Lossnay monteras på avstånd från sängen.

Sitter enheten för nära kan du höra driftsljudet eller känna kall luft blåsa i sängen.

■ Insekter som är mindre än gallrets öppningar i utomhushöljet kan möjligen ta sig in i enheten.

■ Motorn och luftfiltret kräver periodiskt underhåll (byte).

Varaktigheten varierar med användningsfrekvensen.

■ Delta i testkörningen som utförs av återförsäljaren.

Be din återförsäljare förklara driftsrutiner, så väl som hur du använder produkten på rätt sätt för att säkerställa säkerheten.

3. Funktioner

Lossnay-ventilator, från Mitsubishi

Köra Lossnay

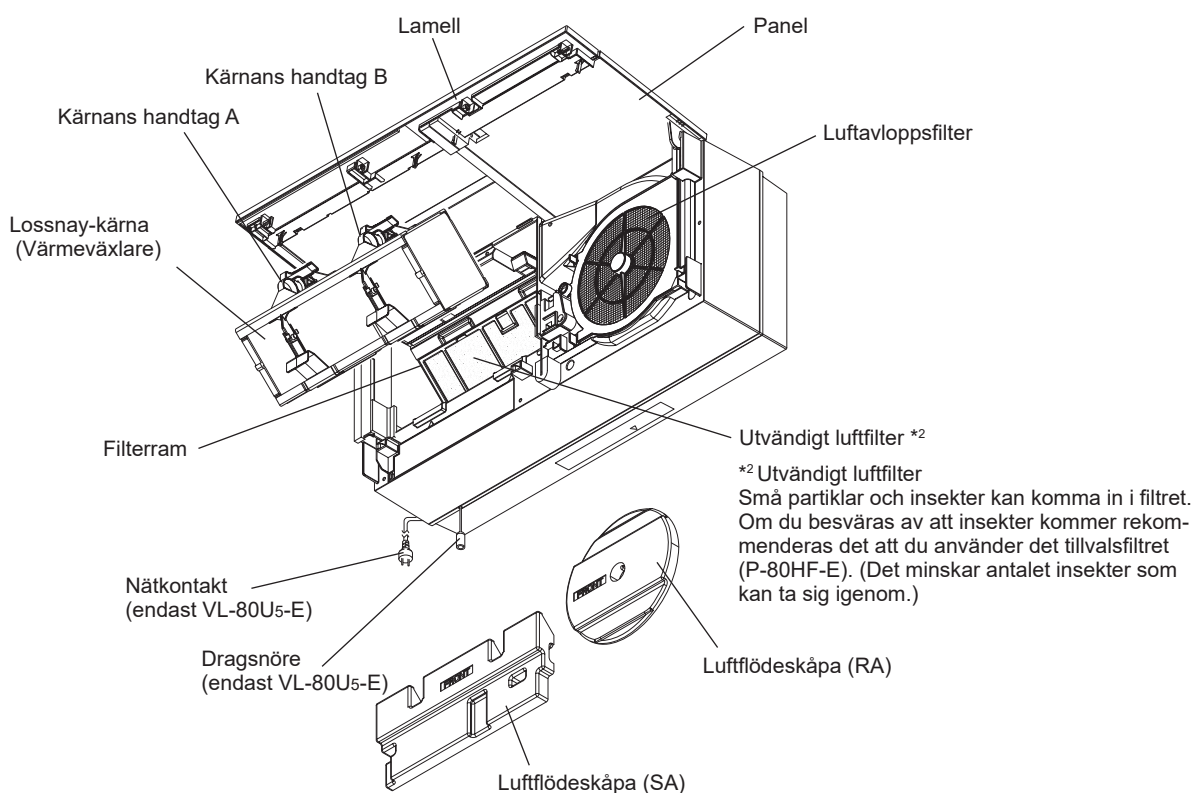
Lossnay flyttar smutsig inomhusluft ut (blåser ut den) och tar ren luft utifrån och in (vilket ger lufttillförsel).

När den tillför luft värmer den utomhusluften till nära rumstemperaturen (fungerar som en värmeväxlare).

* Lossnay är inte en luftkonditionering. Det är en ventilerande fläkt som växlar värme medan den ventilerar.

- ◆ Eftersom den inte bara skickar ut inomhusluft utan också tar in frisk luft fungerar den bra i tättslutande hem.
- ◆ Eftersom den är en värmeväxlare ger den värme och kylning till en lägre kostnad än ventilatorer som bara drar ut luft.
- ◆ Inbyggda filter minskar mängden damm, pollen och andra partiklar som kommer in i huset i utomhusluften.

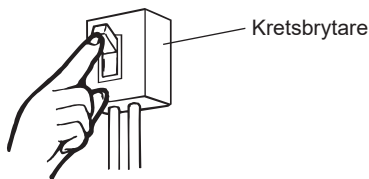
4. Namn på delar



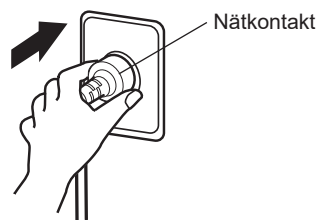
5. Innan du startar Lossnay

Förbered för att slå på strömmen

1. Slå på kretsbrytaren på eltavlan.



2. Anslut nätkontakten till vägguttaget. (endast VL-80U5-E)



6. Drift

Obs

- Ta bort båda luftflödeskåporna innan produkten tas i drift. (Underlåtenhet att göra detta kan stoppa utgående luftflöde eller öka ljudnivån.)
- I följande fall, stoppa driften, öppna panelen och montera luftflödeskåporna.
 - Om utomhusluften är kall, vinden är stark, det snöar eller regnar kraftigt, det är kraftig dimma eller fin snö faller. (Vatten eller snö kan tränga in i Lossnay med lufttillförseln, vilket resulterar i väderskador.)
 - Om du känner dig kall på grund av kall luft
 - När luftflödeskåporna inte används ska de placeras i medföljande förvaringsväska och förvaras varsamt.
 - Hantera luftflödeskåporna varsamt och var noga med att inte tappa dem då de lätt kan spricka.
 - Om luftflödeskåporna skadas eller försvinner, ska följande servicedelar köpas.

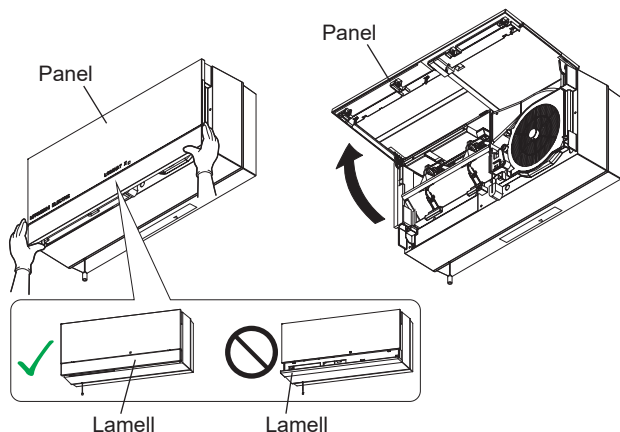
Serviceidnummer:

Luftflödeskåpa (SA)...W36014836

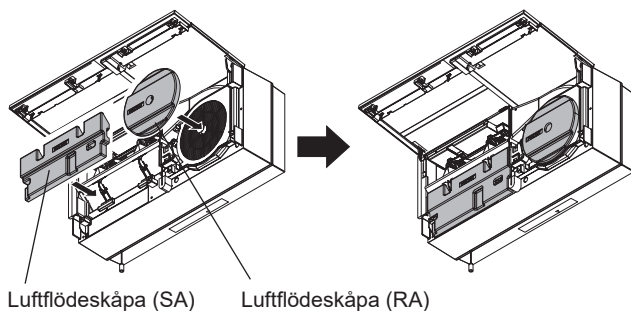
Luftflödeskåpa (RA)...W36014835

Hur luftflödeskåporna monteras

- 1) Kontrollera att lamellen är stängd, kroka båda dina fingrar på båda sidor om panelen och dra den uppåt. (Om lamellen är öppen kan panelen skadas.)



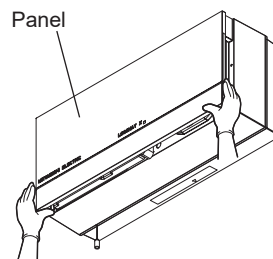
- 2) Montera luftflödeskåporna.



Obs

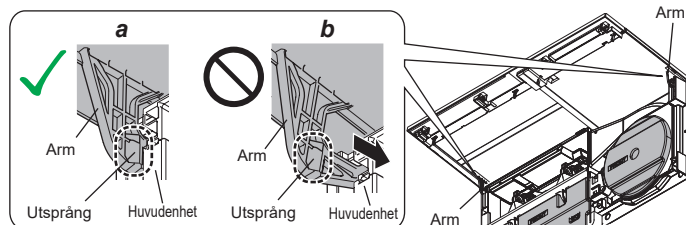
- Öppna inte lamellen när luftflödeskåporna monteras.

- 3) Kontrollera att lamellen är stängd och stäng panelen. (Om lamellen är öppen kan panelen skadas.)



Obs

- Kontrollera att utsprånget på armen befinner sig i det läge som visas i a när du stänger panelen. Om utsprånget på armen sticker ut ur huvudenheten enligt b, tryck panelen i pilens riktning tills du hör ett klick. (Om du stänger panelen när utsprånget på armen sticker ut ur huvudenheten kan detta skada panelen.)



⚠ Varning

- Stäng alltid av kretsbrytaren eller, för VL-80U5-E, dra ur nätkontakten ur vägguttaget innan du utför underhållsarbete.
- Elektriska stötar och brännskador kan uppstå om strömmen är på.

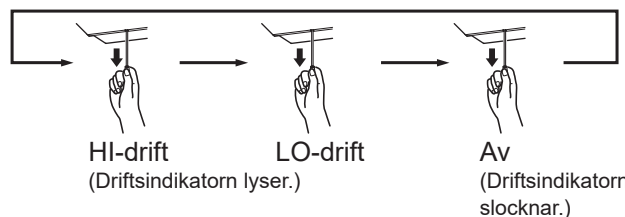
⚠ Försiktigt

- Använd handskar vid underhåll av enheten.
- Underlåtenhet att använda handskar kan leda till personskada.
- Om du använder stege, se till att placera den på plan mark och att inget ligger under den.
- Personskada kan uppstå om den välter.

För VL-80U5-E

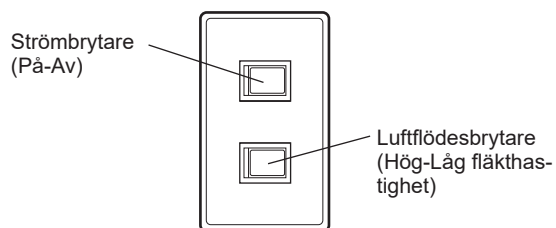
Byta driftlägen (luftflöde)

Dra i snöret för att växla från HI till LO till Av.



För VL-80EU5-E

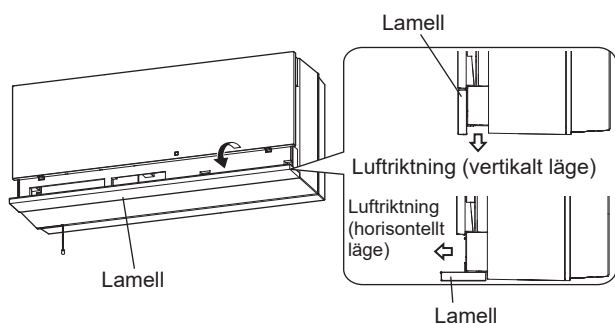
Använda styrknapparna.



* Knapparna ovan är endast ett exempel. Drift och indikatorer kan variera beroende på de installerade knapparna.

Om det blåser kallt på dig

Om kall luft blåser direkt på dig, vänd lamellen mot dig för att ändra riktningen på luftflödet från vertikalt till horisontellt. (Flytta manuellt.)



7. Underhåll

Avlägsna smuts och damm som samlats på luftavloppsfilteret och det utvändiga luftfiltret **minst var sjätte månad** för att maximera livslängden hos Lossnay.

⚠ Varning

- **Stäng alltid av kretsbrytaren eller, för VL-80U5-E, dra ur nätkontakten ur vägguttaget innan du utför underhållsarbete.**
 - Elektriska stötar och brännskador kan uppstå om strömmen är på.

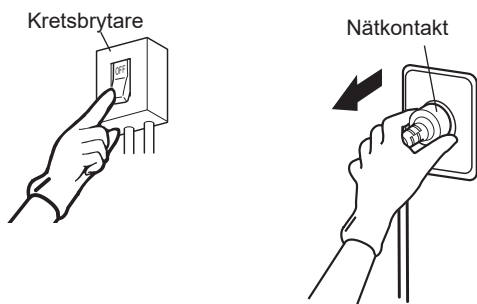
⚠ Försiktigt

- **Använd handskar vid underhåll av enheten.**
 - Underlåtenhet att använda handskar kan leda till personskada.
- **Om du använder stege, se till att placera den på plan mark och att inget ligger under den.**
 - Personskada kan uppstå om den välter.
- **Var försiktig så du inte stoppar in fingrarna för långt in när du krok fingrarna i kärnans handtag A och B.**
 - Dina fingrar kan fastna vilket kan resultera i personskada.

7.1 Ta bort och rengör filter och Lossnay-kärna

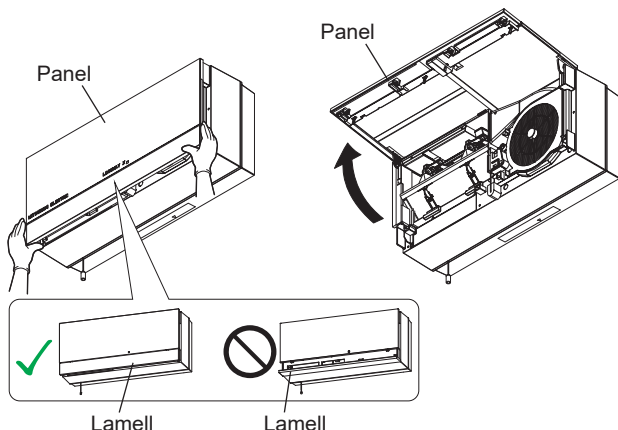
7.1.1 Stäng av strömmen

- 1) Stäng av Lossnay.
- 2) Stäng alltid av kretsbrytaren eller, för VL-80U5-E, ta bort nätkontakten från vägguttaget.



7.1.2 Öppna panelen.

Kontrollera att lamellen är stängd, kroka båda dina fingrar på båda sidor om panelen och dra den uppåt. (Om lamellen är öppen kan panelen skadas.)
Öppna den ordentligt hela vägen.

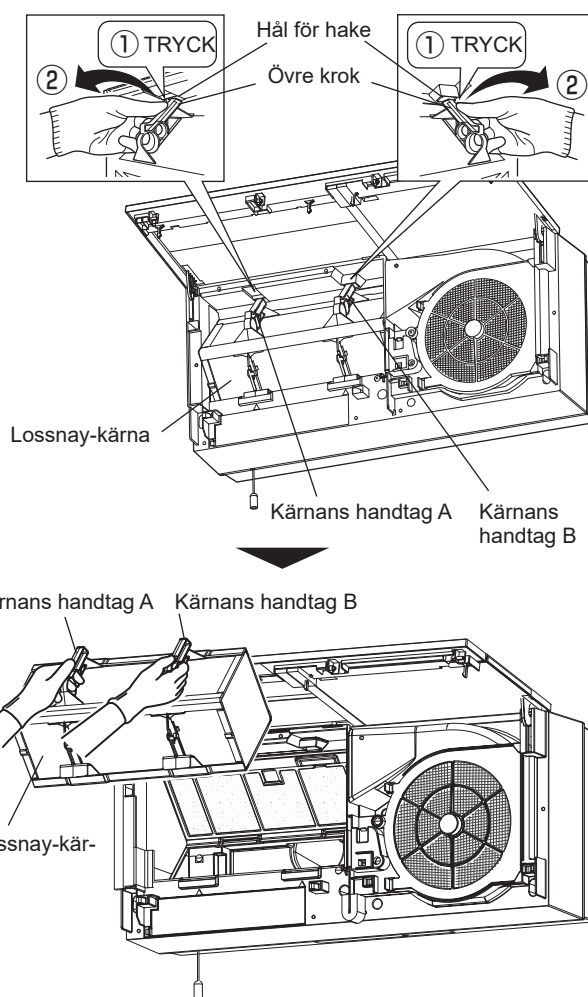


7.1.3 Ta loss Lossnay-kärnan.

Håll kärnans handtag A och B på Lossnay-kärnan med båda händerna, och tryck del ① på den övre kroken av kärnans handtag A och B, för att ta bort kärnan från hakens hål. Håll sedan kärnans handtag A och B och dra dem i riktningen ② för att ta bort Lossnay-kärnan.

För mer information, se tillgänglig video här.

<https://www.youtube.com/@mitsubishielectricnakatsug585>

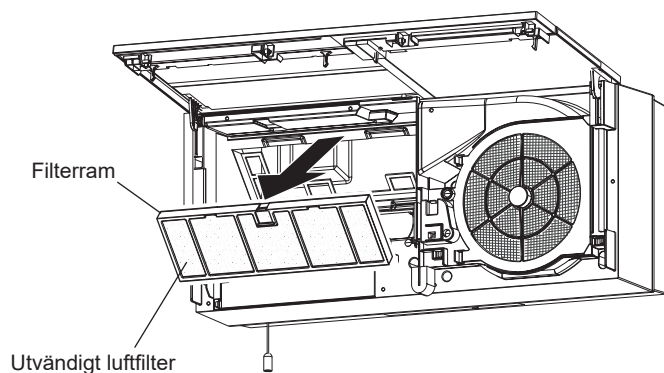
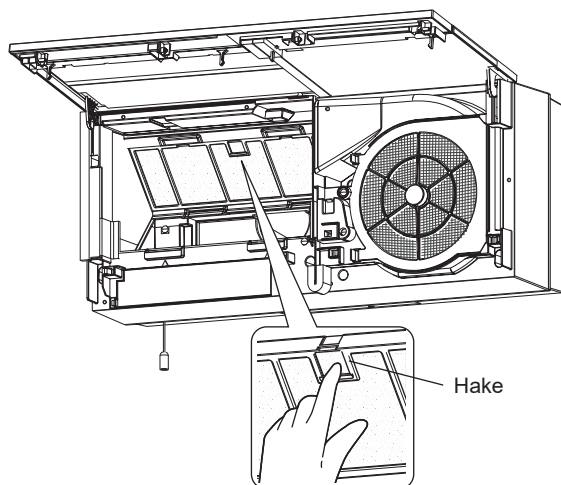


⚠ Försiktigt

- **Se till att hålla i både A och B med båda händerna när du använder kärnans handtag.**
- Underlåtenhet att göra detta kan resultera i skada eller personskada om du tappar balansen.

7.1.4 Ta bort det utvändiga luftfiltret.

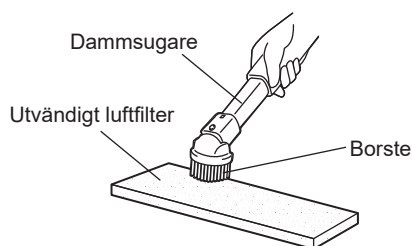
- 1) Tryck på filterramens hake, dra filtret mot dig för att ta bort filterramen från huvudenheten.
- 2) Ta ut det utvändiga luftfiltret ur sin filterram.



7.1.5 Rengöring

Rengöring av yttre luftfilter

Ta bort dammet med en dammsugare.



Om filtret är väldigt smutsigt kan du trycka och tvätta filtret med kallt eller varmt vatten (40 °C eller lägre), och sedan låta filtret lufttorka.

Obs

- Tvätta inte filtret enligt nedan, då filtret kan tappa sin form.
- Tvätta inte filtret med varmvatten.
- Tvätta inte filtret genom att gnugga eller skrubba det.
- Krama inte ur eller vrid filtret.



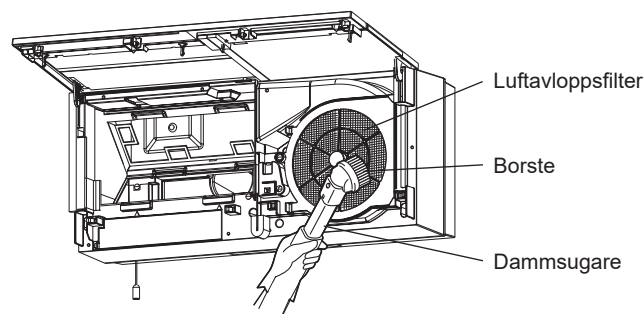
Byte:

Filtret är en förbrukningsdel.

Vi rekommenderar att du byter filter med ersättningsfilter (P-80F-E) när du har tvättat filtret fyra gånger.

Rengöring av luftavloppsfilter

Använd en dammsugare för att avlägsna damm.



Obs

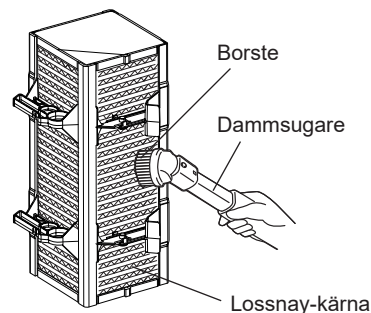
- Tryck inte sladdar, skruvmejslar eller hårda dammsugarmunstycken mot ytan i luftavloppsfiltret. (Det kan skada filtret.)

Rengöring av Lossnay-kärnan

Rengör Lossnay-kärnan minst en gång om året.

Använd en dammsugare för att avlägsna damm på ytan.

- Dammsug ytan försiktigt med dammsugarmunstycket.



Obs

- Utsätt inte Lossnay-kärnan för vatten, kemikalier eller flyktiga lösningar.
- Utsätt inte Lossnay-kärnan för närhet till öppna lågor.
- Tryck inte ledningar, skruvmejslar eller hårda dammsugarmunstycken mot ytan.

7.1.6 Återmontering och kontroll efter underhåll

Montera filtret och Lossnay-kärnan genom att göra tvärtom mot när du tog bort dem.

För mer information, se tillgänglig video här.

<https://www.youtube.com/@mitsubishielectricnakatsug585>

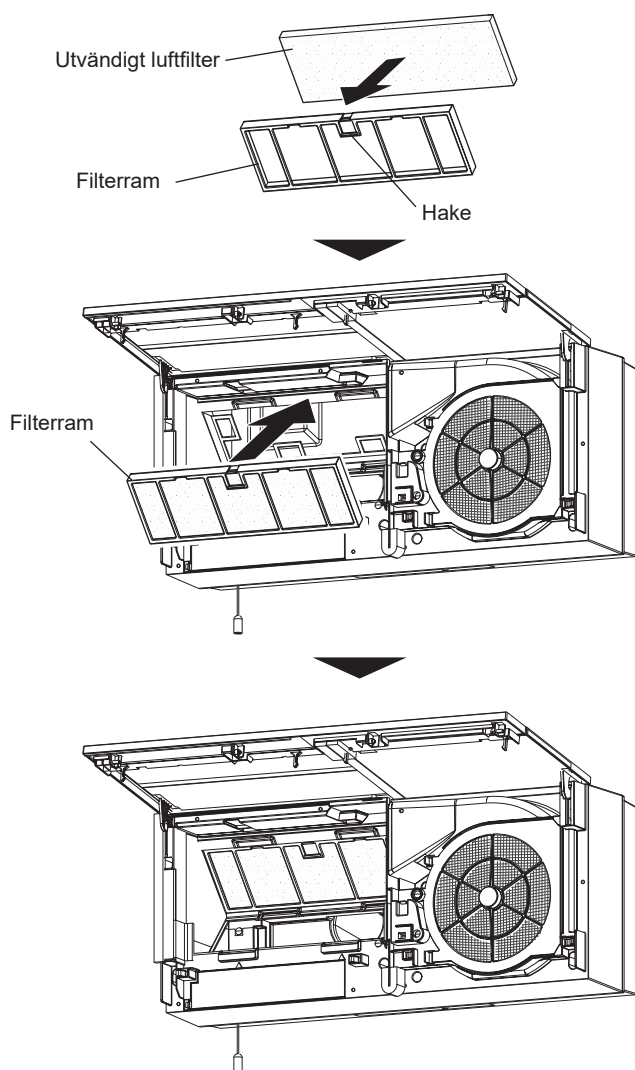


⚠️ Försiktigt

- Montera tillbaka delarna ordentligt efter underhåll.
- Personskada kan uppstå om enheten välter.

1) Montera det utvändiga luftfiltret. (Se 4. Namn på delar.)

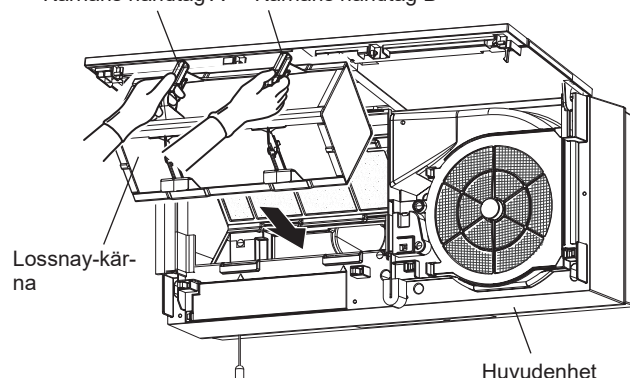
Placera det utvändiga luftfiltret i filterramen och montera den i huvudenheten. (Sätt den inte upp och ned.)



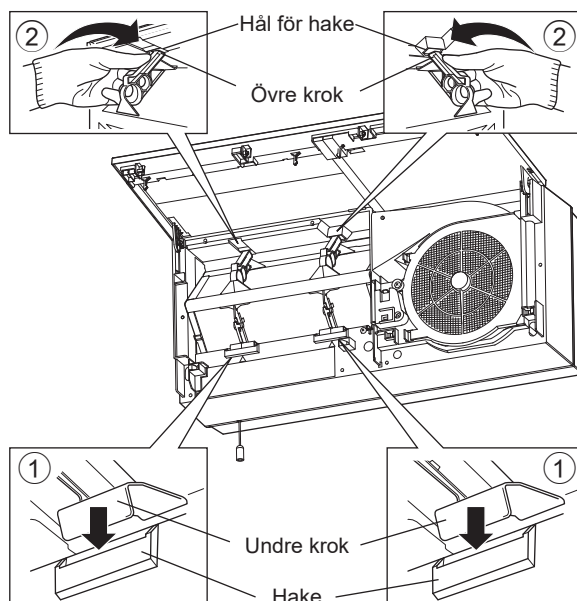
2) Montera Lossnay-kärnan.

- (1) Håll kärnans handtag A och B på Lossnay-kärnan med båda händerna, och tryck in Lossnay-kärnan i huvudenheten.

Kärnans handtag A Kärnans handtag B



- (2) Haka i den undre kroken, i kärnans handtag A och B, i haken (1) och haka sedan i den övre kroken i hålet för haken (2) enligt figuren nedan.

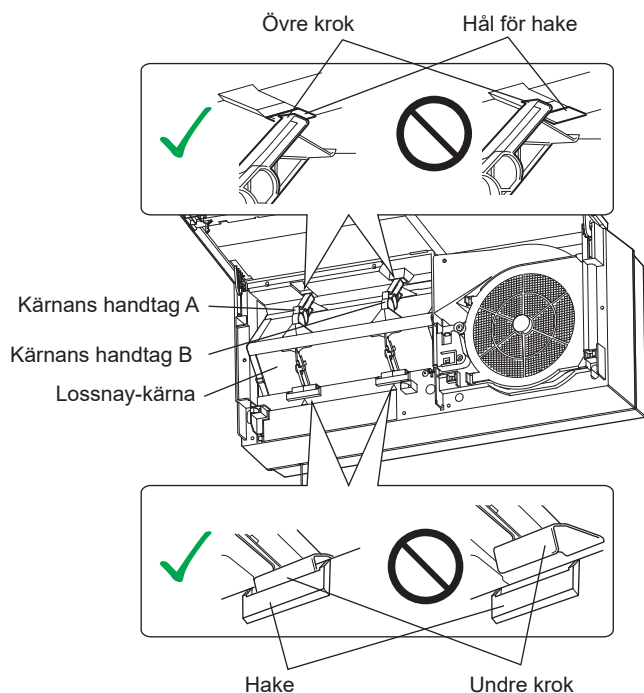


⚠️ Försiktigt

- Håll kärnans handtag med båda händerna.
- Underlåtenhet att göra detta kan resultera i skada eller personskada om du tappar balansen.

Obs

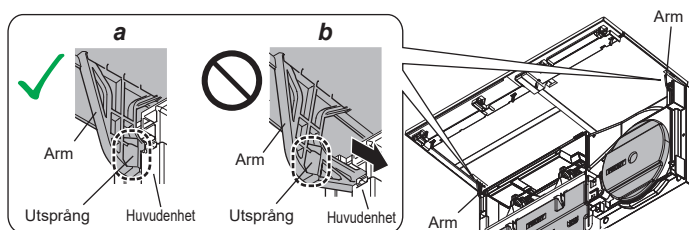
- **Kontrollera att de undre krokarna passar haken efter installation.**
- Om inte kan prestandan bli sämre.



- 3) Kontrollera att lamellen är stängd och stäng panelen. (Om lamellen är öppen kan panelen skadas.) Skjut in panelen tills du hör ett klick.**

Obs

- **Kontrollera att utsprånget på armen befinner sig i det läge som visas i a när du stänger panelen. Om utsprånget på armen sticker ut ur huvudenheten enligt b, tryck panelen i pilens riktning tills du hör ett klick. (Om du stänger panelen när utsprånget på armen sticker ut ur huvudenheten kan detta skada panelen.)**



- 4) Slå på kretsbrytaren eller, för VL-80U₅-E, anslut nätkontakten till vägguttaget.**

- 5) Slå på strömmen.**

- 6) Efter återmontering, kontrollera följande.**

- Är filtren och panelen ordentligt fästa?
- Kommer det konstiga ljud från enheten?
- Blåser det luft från enheten? (Var noga med att kontrollera enheten medan den är igång. Kontrollera så att ingen av luftflödeskåporna är monterade innan driften påbörjas.)

Rengöring av panelen/huvudenheten

Om panelen eller huvudenheten blivit smutsig, torka med en väl urvriden duk fuktad i en lösning av ett neutralt rengöringsmedel och ljummet vatten (40 °C eller mindre) och eftertorka med en ren duk för att få bort eventuellt kvarstående rengöringsmedel.

Obs

- **Användning av något av följande lösningsmedel för underhåll kan bukta, försvaga eller missfärga Lossnay-komponenter.**
- Thinner, alkohol, bensen, bensin, fotogen, aerosolsprayer, alkaliska rengöringsmedel, kemiska våtservetter, rengöringsmedel med slipeffekt, som putsmedel
- **Rengör och damma kontakten. (endast VL-80U₅-E)**

8. Felsökning

Kontrollera enheten om något av följande problem uppstått. Om problemet inte finns med nedan, eller problemet kvarstår efter kontroll, stäng av kretsbytare på eltavlan eller, för VL-80U₅-E, dra ur nätkontakten ur vägguttaget och kontakta sedan din återförsäljare.

Modell	Problem	Orsak	Kontrollera följande	Sidan
VL-80U ₅ -E VL-80EU ₅ -E	Enheten fungerar inte.	Ingen ström till huvudenheten.	Kontrollera nätkontakten. (endast VL-80U ₅ -E) Kontrollera om en kretsbytare har löst ut. Kontrollera om ett strömavbrott har inträffat.	6
	Enheten låter mer. Enheten bullrar.	Panelen eller det utvändiga luftfiltret inte är fastsatt ordentligt.	Sätt fast panelen eller filtret.	10, 11
		Det utvändiga filtret eller luftavloppsfiltret är igensatt.	Rengör filtret.	9
	Mindre luft än normalt kommer från enheten.	Det utvändiga filtret eller luftavloppsfiltret är igensatt.	Rengör filtret.	9
	Den inkommande luften känns kall.	Utomhustemperaturen har sjunkit.	Stäng av enheten temporärt och installera luftflödeskåporna, i enlighet med situationen.	4, 7
	Det kommer ingen luft från enheten.	Lossnay är en värmväxlande ventilator, så volymen av luft kommer att vara lägre än med en vanlig fläkt. Det är normalt.		—
	Det kommer inte mycket luft från enheten.	Är luftflödeskåporna installerade?	Ta bort båda luftflödeskåporna.	7
	Enheten låter mycket.	Är luftflödeskåporna installerade?	Ta bort båda luftflödeskåporna.	7
Panelen går inte att stänga.	Lossnay-kärnan eller det utvändiga luftfiltret är inte monterad på rätt sätt. (En komponent är ur läge eller har satts i omvänt.)	Montera komponenten korrekt.	10, 11	
VL-80EU ₅ -E	Strömbrytaren på väggen fungerar inte.	Ledningarna är felaktigt dragna.	Kontakta din återförsäljare	—

9. Tekniska data

Modell	Matar-spänning (V)	Frekvens (Hz)	Lägen	Strömförbrukning (W)	Luftvolym (m ³ /hr)	Temperaturväxlings-effektivitet (%)	Bullerljudnivå (dB)	Vikt (kg)
VL-80U ₅ -E VL-80EU ₅ -E	220	50	HI	27	78	63	36,5	8,8
			LO	14	45	70	24	
	230	50	HI	28	80	62	37	
			LO	15,5	49	70	26	
	240	50	HI	30	81	62	38	
			LO	17	54	67	28	
	220	60	HI	34	83	62	38	
			LO	17,5	46	70	25	

* Det kan hända att bullervärdena blir högre än vad som anges beroende på rummets utformning.

10. Efterservice

Rådgör med din återförsäljare om den efterservice som erbjuds för din Lossnay-produkt.

Om du hör konstiga ljud, om ingen luft blåses ut eller något annat problem uppstår, slå av strömmen och kontakta din återförsäljare. Rådgör med din återförsäljare om kostnaden för kontroll eller reparation.

■ Lagringsperiod för funktionella reparationsdelar

Vi lagrar funktionella reparationsdelar i sex år efter att produkten har utgått ur sortimentet. Med funktionell reparationsdel menar vi en del som är nödvändig för att underhålla produktens funktion.

■ Rekommenderad inspektion och underhåll

Efter flera års användning kan följande problem uppstå. Vi rekommenderar inspektion och underhåll av en behörig yrkesutövare.

- Damm som kommer in på grund av filtren
- Onormalt ljud eller vibration på grund av att motorn når slutet av sin livslängd
- Luftläckage på grund av att värmeväxlaren når slutet av sin livslängd
- Trasiga flikar på lamellen eller på panelen på grund av slitage av plasten
- Skada på luftflödeskåpan på grund av slitage

Följande är förbrukningsvaror:

- Utvändigt luftfilter
- Luftavloppsfilter
- Motor
- Värmeväxlare
- Panel och lamell
- Luftflödeskåpa (SA)
- Luftflödeskåpa (RA)

■ Reparationskostnader inklusive teknisk avgift, kostnader för delar (samt resekostnader) m.m.

Tillverkad av: **MITSUBISHI ELECTRIC CORPORATION**

TOKYO BLDG. 2-7-3, MARUNOUCHI, CHIYODA-KU, TOKYO, 100-8310 JAPAN

Aug. 2024

Information on Disposal



Note: This symbol mark is for EU countries only.

This symbol mark is according to the directive 2012/19/EU Article 14 Information for users and Annex IX, and/or to the directive 2006/66/EC Article 20 Information for end-users and Annex II.

English

Your MITSUBISHI ELECTRIC product is designed and manufactured with high quality materials and components which can be recycled and/or reused.

This symbol means that electrical and electronic equipment, batteries and accumulators, at their end-of-life, should be disposed of separately from your household waste.

If a chemical symbol is printed beneath the symbol shown above, this chemical symbol means that the battery or accumulator contains a heavy metal at a certain concentration. This will be indicated as follows:

Hg: mercury (0,0005%), Cd: cadmium (0,002%),

Pb: lead (0,004%)

In the European Union there are separate collection systems for used electrical and electronic products, batteries and accumulators.

Please, dispose of this equipment, batteries and accumulators correctly at your local community waste collection/recycling centre.

Please, help us to conserve the environment we live in!

Deutsch

Ihr MITSUBISHI ELECTRIC-Produkt wurde unter Einsatz von qualitativ hochwertigen Materialien und Komponenten konstruiert und gefertigt, die für Recycling und/oder Wiederverwendung geeignet sind.

Dieses Symbol bedeutet, dass elektrische und elektronische Geräte sowie Batterien und Akkus am Ende ihrer Nutzungsdauer von Hausmüll getrennt zu entsorgen sind.

Wenn ein chemisches Symbol unterhalb des oben abgebildeten Symbols erscheint, bedeutet dies, dass die Batterie bzw. der Akku ein Schwermetall in einer bestimmten Konzentration enthält. Dies wird wie folgt angegeben:

Hg: Quecksilber (0,0005%), Cd: Cadmium (0,002%),

Pb: Blei (0,004%)

In der Europäischen Union gibt es unterschiedliche Sammelsysteme für gebrauchte Elektrik- und Elektronikgeräte einerseits sowie Batterien und Akkus andererseits.

Bitte entsorgen Sie dieses Gerät, Batterien und Akkus vorschriftsmäßig bei Ihrer kommunalen Sammelstelle oder im örtlichen Recycling-Zentrum.

Bitte helfen Sie uns, die Umwelt zu erhalten, in der wir leben!

Italiano

Questo prodotto MITSUBISHI ELECTRIC è stato progettato e fabbricato con materiali e componenti di alta qualità, che possono essere riciclati e/o riutilizzati.

Questo simbolo significa che i prodotti elettrici ed elettronici, le batterie e gli accumulatori, devono essere smaltiti separatamente dai rifiuti casalinghi alla fine della loro vita di servizio.

Se sotto il simbolo mostrato sopra è stampato un simbolo chimico, il simbolo chimico significa che la batteria o l'accumulatore contiene un metallo pesante con una certa concentrazione. Ciò viene indicato come segue:

Hg: mercurio (0,0005%), Cd: cadmio (0,002%),

Pb: piombo (0,004%)

Nell'Unione Europea ci sono sistemi di raccolta differenziata per i prodotti elettrici ed elettronici, le batterie e gli accumulatori usati.

Per disfarsi di questo prodotto, delle batterie e degli accumulatori, portarli al centro locale di raccolta/riciclaggio dei rifiuti.

Aiutateci a conservare l'ambiente in cui viviamo!

Français

Votre produit Mitsubishi Electric est conçu et fabriqué avec des matériels et des composants de qualité supérieure qui peuvent être recyclés et/ou réutilisés.

Ce symbole signifie que les équipements électriques et électroniques, les batteries et les accumulateurs, à la fin de leur durée de service, doivent être éliminés séparément des ordures ménagères.

Si un symbole chimique est imprimé sous le symbole illustré ci-dessus, il signifie que la batterie ou l'accumulateur contient une certaine concentration de métal lourd. Elle sera indiquée comme suit :

Hg : mercure (0,0005%), Cd : cadmium (0,002%),

Pb : plomb (0,004%)

Dans l'Union Européenne, il existe des systèmes sélectifs de collecte pour les produits électriques et électroniques, les batteries et les accumulateurs usagés.

Nous vous prions donc de confier cet équipement, ces batteries et ces accumulateurs à votre centre local de collecte/recyclage.

Aidez-nous à conserver l'environnement dans lequel nous vivons !

Les machines ou appareils électriques et électroniques contiennent souvent des matières qui, si elles sont traitées ou éliminées de manière inappropriée, peuvent s'avérer potentiellement dangereuses pour la santé humaine et pour l'environnement.

Cependant, ces matières sont nécessaires au bon fonctionnement de votre appareil ou de votre machine.

Pour cette raison, il vous est demandé de ne pas vous débarrasser de votre appareil ou machine usagé avec vos ordures ménagères.

Español

Su producto MITSUBISHI ELECTRIC está diseñado y fabricado con materiales y componentes de alta calidad que pueden ser reciclados y/o reutilizados.

Este símbolo significa que el aparato eléctrico y electrónico, las pilas, baterías y los acumuladores, al final de su ciclo de vida, se deben tirar separadamente del resto de sus residuos domésticos.

Si hay un símbolo químico impreso debajo del símbolo mostrado arriba, este símbolo químico significa que la pila, batería o el acumulador contienen un metal pesado con cierta concentración. Esto se indicará de la forma siguiente:

Hg: mercurio (0,0005%), Cd: cadmio (0,002%),

Pb: plomo (0,004%)

En la Unión Europea existen sistemas de recogida específicos para productos eléctricos y electrónicos, pilas, baterías y acumuladores usados.

Por favor, deposite los aparatos mencionados, las pilas, baterías y acumuladores en el centro de recogida/reciclado de residuos de su lugar de residencia local cuando quiera tirarlos.

¡Ayúdenos a conservar el medio ambiente!

Português

O seu produto MITSUBISHI ELECTRIC foi concebido e produzido com materiais e componentes de alta qualidade que podem ser reciclados e/ou reutilizados.

Este símbolo significa que o equipamento eléctrico e electrónico, as baterias e os acumuladores, no final da sua vida útil, devem ser deitados fora separadamente do lixo doméstico.

Se houver um símbolo químico impresso por baixo do símbolo mostrado acima, o símbolo químico indica que a bateria ou acumulador contém metais pesados numa determinada concentração. Isto aparecerá indicado da maneira seguinte:

Hg: mercúrio (0,0005%), Cd: cádmio (0,002%),

Pb: chumbo (0,004%)

Na União Europeia existem sistemas de recolha separados para produtos eléctricos e electrónicos, baterias e acumuladores usados.

Por favor, entregue este equipamento, as baterias e os acumuladores correctamente, no seu ponto local de recolha/reciclagem.

Por favor, ajude-nos a conservar o ambiente em que vivemos!



Svenska

Denna produkt från MITSUBISHI ELECTRIC är designad och tillverkad av material och komponenter med hög kvalitet som kan återvinnas och/eller återanvändas.

Denna symbol betyder att förbrukade elektriska och elektroniska produkter, batterier och ackumulatörer skall sorteras och hanteras separat från hushållsavfall.

Om det finns en kemisk beteckning tryckt under ovanstående symbol betyder det att batteriet eller ackumulatören innehåller en tungmetall med en viss koncentration. Detta anges på följande sätt:

Hg: kvicksilver (0,0005%), Cd: kadmium (0,002%),
Pb: bly (0,004%)

Inom den Europeiska Unionen finns det separata insamlingsystem för begagnade elektriska och elektroniska produkter, batterier och ackumulatörer.

Var vänlig lämna denna produkt, batterier och ackumulatörer hos din lokala mottagningsstation för avfall och återvinning.

Var snäll och hjälp oss att bevara miljön vi lever i!

Dansk

Dit produkt fra MITSUBISHI ELECTRIC er designet og fremstillet med kvalitetsmaterialer og komponenter, der kan genindvindes og/eller genbruges.

Dette symbol viser, at elektrisk eller elektronisk udstyr, batterier og akkumulatører ikke må bortskaffes sammen med almindeligt husholdningsaffald efter endt levetid.

Hvis der er trykt et kemisk symbol under symbolet ovenfor, betyder det, at batteriet eller akkumulatøren indeholder en bestemt koncentration af et tungmetal. Dette angives som følger:

Hg: kviksølv (0,0005 %), Cd: cadmium (0,002 %),
Pb: bly (0,004 %)

I EU er der særlige indsamlingsordninger for brugte elektriske og elektroniske produkter, batterier og akkumulatører.

Bortskaf udstyret, batterier og akkumulatører korrekt på en lokal affalds-/genbrugsplads.

Hjælp os med at bevare det miljø, vi lever i!

Norsk

For norske brukere:

Dette produktet fra MITSUBISHI ELECTRIC er konstruert og produsert med materialer og komponenter av høy kvalitet, som kan resirkuleres og/eller brukes om igjen.

Dette symbolet betyr at elektrisk og elektronisk utstyr, batterier og akkumulatører, ikke bør kasseres sammen med husholdningsavfallet når de har nådd slutten av sin levetid.

Hvis det er trykt et kjemisk symbol under det symbolet som er vist over, betyr det kjemiske symbolet at batteriet eller akkumulatøren inneholder et tungmetall i en viss konsentrasjon. Dette vil vises som følger:

Hg: kvikksølv (0,0005 %), Cd: kadmium (0,002 %),
Pb: bly (0,004 %)

I Norge finnes det egne innsamlingsystemer for brukte elektriske og elektroniske produkter, batterier og akkumulatører. Kasser dette utstyret, batteriene og akkumulatørene ved den lokale gjenbruks- eller resirkuleringsstasjonen.

Hjelp oss å bevare det miljøet vi lever i!

Suomi

Tämä MITSUBISHI ELECTRIC -tuote on suunniteltu ja valmistettu korkealuokkaisista materiaaleista ja/tai osista, jotka voidaan kierrättää ja käyttää uudelleen.

Tämä symboli tarkoittaa, että sähkö- ja elektroniikkalaitteet, paristot ja akut täytyy niiden käyttöään jälkeen hävittää erillään talousjätteistä.

Jos yllä olevan symbolin alapuolelle on painettu kemiallinen symboli, se tarkoittaa, että paristolla tai akulla on tietty raskasmetallipitoisuus. Se ilmoitetaan seuraavasti:

Hg: elohopea (0,0005 %), Cd: kadmium (0,002 %),
Pb: lyijy (0,004 %)

Käytetyillä sähkö- ja elektroniikkalaitteilla, paristoilla ja akuilla on Euroopan Yhteisössä omat keräysjärjestelmänsä.

Toimita tämä laite, paristot ja akut paikalliseen jätehuolto-/kierrätyskeskukseen.

Auta meitä suojelemaan ympäristöä, jossa elämme!

Nederlands

Mitsubishi Electric producten zijn ontwikkeld en gefabriceerd uit eerste kwaliteit materialen. De onderdelen kunnen worden gerecycled en/of worden hergebruikt.

Het symbool betekent dat de elektrische en elektronische onderdelen, batterijen en accu's op het einde van de gebruiksduur gescheiden van het huishoudelijk afval moeten worden ingezameld. Wanneer er onder het bovenstaande symbool een chemisch symbool staat gedrukt, betekent dit dat de batterij of accu zware metalen in een bepaalde concentratie bevat. Dit wordt als volgt aangeduid:

Hg: kwik (0,0005%), Cd: cadmium (0,002%),
Pb: lood (0,004%)

In de Europese Unie worden elektrische en elektronische producten, batterijen en accu's afzonderlijk ingezameld.

Breng deze apparatuur, batterijen en accu's dan naar het gemeentelijke afvalinzamelingspunt.

Help ons mee het milieu te beschermen!

Ελληνικά

Το προϊόν MITSUBISHI ELECTRIC που διαθέτετε είναι σχεδιασμένο και κατασκευασμένο από υλικά και εξαρτήματα υψηλής ποιότητας, τα οποία μπορούν να ανακυκλωθούν ή/και να χρησιμοποιηθούν ξανά.

Το σύμβολο αυτό σημαίνει ότι ο ηλεκτρικός και ηλεκτρονικός εξοπλισμός, οι μπαταρίες και οι συσσωρευτές, στο τέλος της διάρκειας ζωής τους, θα πρέπει να απορριφτούν ξεχωριστά από τα υπόλοιπα οικιακά απορρίμμά σας.

Αν έχει εκτυπωθεί ένα χημικό σύμβολο κάτω από το σύμβολο που απεικονίζεται ανωτέρω, αυτό το χημικό σύμβολο σημαίνει ότι η μπαταρία ή ο συσσωρευτής περιέχει ένα βαρύ μέταλλο σε ορισμένη συγκέντρωση. Αυτό θα υποδεικνύεται ως ακολούθως:

Hg: υδράργυρος (0,0005%), Cd: κάδμιο (0,002%),
Pb: μόλυβδος (0,004%)

Στην Ευρωπαϊκή Ένωση υπάρχουν ξεχωριστά συστήματα συλλογής για τα χρησιμοποιημένα ηλεκτρικά και ηλεκτρονικά προϊόντα, τις μπαταρίες και τους συσσωρευτές.

Παρακαλούμε διαθέστε αυτόν τον εξοπλισμό, τις μπαταρίες και τους συσσωρευτές στο τοπικό σας κοινοτικό κέντρο συλλογής/ανακύκλωσης απορριμμάτων.

Βοηθήστε μας να προστατεύσουμε το περιβάλλον στο οποίο ζούμε!



Polski

Niniejszy wyrób MITSUBISHI ELECTRIC został zaprojektowany i wykonany z wysokiej jakości materiałów i części, które można poddać recyklingowi i/lub ponownie wykorzystać.

Symbol ten oznacza, że po zakończeniu okresu eksploatacji urządzeń elektrycznych i elektronicznych, baterii oraz akumulatorów nie należy ich utylizować razem z odpadami gospodarczymi.

Symbol chemiczny poniżej przedstawionego powyżej znaku sygnalizuje obecność w baterii bądź akumulatorze pewnego stężenia metali ciężkich. Informacja o tym podawana jest w następujący sposób:

Hg: rtęć (0,0005%), Cd: kadm (0,002%),

Pb: ołów (0,004%)

W krajach Unii Europejskiej działają odrębne systemy odbioru zużytych urządzeń elektrycznych i elektronicznych, baterii oraz akumulatorów.

Wspomniany sprzęt, baterie i akumulatory należy przekazać do utylizacji w miejscowym punkcie odbioru/recyklingu odpadów komunalnych.

Pomóż nam chronić środowisko, w którym żyjemy!

Český

Tento produkt společnosti MITSUBISHI ELECTRIC byl zkonstruován a vyroben z vysoce kvalitních materiálů a komponentů, které mohou být recyklovány nebo opakovaně použity.

Tento symbol znamená, že elektrické a elektronické zařízení, baterie a akumulátory musí být po skončení životnosti likvidovány odděleně od běžného komunálního odpadu.

Pokud je pod výše zobrazeným symbolem vtištěna chemická značka, znamená to, že baterie nebo akumulátor obsahuje v určité koncentraci těžký kov. Indikace bude provedena následujícím způsobem:

Hg: rtuť (0,0005 %), Cd: kadmium (0,002 %),

Pb: olovo (0,004 %)

V Evropské unii existují dva samostatné systémy sběru použitých elektrických a elektronických výrobků, baterií a akumulátorů.

Toto zařízení, baterie a akumulátory zlikvidujte prostřednictvím vašeho místního střediska sběru/recyklace odpadů.

Pomozte nám prosím zachovat životní prostředí, ve kterém žijeme!

Slovenský

Váš výrobok MITSUBISHI ELECTRIC je navrhnutý a vyrobený s použitím vysokokvalitných materiálov a komponentov, ktoré je možné recyklovať a/alebo opätovne použiť.

Tento symbol znamená, že elektrické a elektronické zariadenia, batérie a akumulátory je potrebné po ukončení ich životnosti zlikvidovať oddelene od komunálneho odpadu.

Ak je pod symbolom znázorneným vyššie vytlačený chemický symbol, tento chemický symbol znamená, že batéria alebo akumulátor obsahuje určitú koncentráciu ťažkého kovu. Koncentrácia sa uvádza nasledujúcim spôsobom:

Hg: ortuť (0,0005 %), Cd: kadmium (0,002 %),

Pb: olovo (0,004 %)

V Európskej únii existujú zvláštne systémy na zber použitých elektrických a elektronických výrobkov, batérií a akumulátorov.

Takéto zariadenia, batérie a akumulátory zlikvidujte správne v miestnom komunálnom centre zberu a recyklácie odpadu.

Pomôžte nám, prosím, zachovať prostredie, v ktorom žijeme!

Slovenščina

Izdelek MITSUBISHI ELECTRIC je načrtovan in izdelan iz materialov visoke kakovosti ter komponent, ki jih je mogoče reciklirati in/ali znova uporabiti.

Znak opozarja na to, da je treba električno in elektronsko opremo, baterije in akumulatorje, ki se jim je iztekla življenjska doba, ločiti od drugih gospodinjskih odpadkov, kadar jih želite zavreči.

Če je kemijski znak natisnjen pod zgoraj prikazanim znakom, kemijski znak pomeni, da je v bateriji ali akumulatorju določena koncentracija težke kovine. To je označeno tako:

Hg: živo srebro (0,0005 %), Cd: kadmij (0,002 %),

Pb: svinec (0,004 %)

Evropska unija je pripravila posebne skupne sisteme zbiranja uporabljenih električnih in elektronskih izdelkov, baterij in akumulatorjev.

Poskrbite za pravilno odlaganje takšne opreme, baterij in akumulatorjev v centru za zbiranje/recikliranje odpadkov lokalne skupnosti.

Pomagajte nam ohraniti naše okolje.

български

Продуктът на MITSUBISHI ELECTRIC е създаден и произведен с висококачествени материали и компоненти, които могат да бъдат рециклирани и/или повторно използвани.

Този символ означава, че електрическото или електронно оборудване, батерии или акумулатори в края на експлоатацията си живот трябва да бъдат изхвърляни отделно от останалите домакински отпадъци.

Ако под показания по-горе символ бъде отпечатан символ за химикал, означава че батерията или акумулатора съдържа тежък метал в определена концентрация. Това се указва както следва:

Hg: живак (0,0005%), Cd: кадмий (0,002%),

Pb: олово (0,004%)

В Европейския съюз има отделни системи за събиране на използвани електрически и електронни продукти, батерии и акумулатори.

Моля, изхвърляйте това оборудване, батерии и акумулатори, правилно в центъра за събиране/рециклиране на вашата община.

Помогнете да запазим средата, в която живеем!

Română

Produsul dvs. MITSUBISHI ELECTRIC este conceput și fabricat din materiale și componente de înaltă calitate, care pot fi reciclate și / sau reutilizate.

Acest simbol arată că, la sfârșitul duratei de viață, echipamentele electrice și electronice, bateriile și acumulatorii trebuie aruncate separat de deșeurile menajere obișnuite.

Dacă sub simbolul de mai sus este imprimat un simbol chimic, acesta arată că bateria sau acumulatorul conține metale grele într-o anumită concentrație. Prezența metalelor grele va fi indicată după cum urmează:

Hg: mercur (0,0005%), Cd: cadmiu (0,002%),

Pb: plumb (0,004%)

În Uniunea Europeană există sisteme de colectare separată a produselor electrice și electronice uzate, a bateriilor epuizate și a acumulatorilor uzați.

Vă rugăm să aruncați acest echipament, bateriile și acumulatorii în maniera corectă, prin intermediul centrului local de colectare / reciclare a deșeurilor.

Contribuiți la protejarea mediului în care trăim!



Magyar

MITSUBISHI ELECTRIC termékének tervezéséhez és gyártásához kiváló minőségű anyagok és alkatrészek kerültek felhasználásra. Ezek az anyagok újrahasznosíthatók és/vagy újrafelhasználhatók.

A szimbólum arra figyelmeztet, hogy az elektromos és elektronikus berendezéseket, elemeket és akkumulátorokat élettartamuk végén a háztartási hulladéktól különválasztva kell ártalmatlanítani.

Amennyiben a fenti szimbólum után vegyjel áll, az elem vagy az akkumulátor bizonyos koncentrációban nehézfémeket tartalmaz. A jelölések jelentése a következő:

Hg: higany (0,0005%), Cd: kadmium (0,002%),
Pb: ólom (0,004%)

Az Európai Unióban külön gyűjtőrendszerek működnek a használt elektromos és elektronikai cikkek, elemek és akkumulátorok ártalmatlanítására.

Kérjük, hogy a berendezést, az elemeket és az akkumulátorokat megfelelő módon a helyi hulladékgyűjtő/feldolgozó központban ártalmatlanítsa.

Kérjük, segítsen környezetünk megóvásában!

Русский

Ваш продукт MITSUBISHI ELECTRIC спроектирован и создан с использованием высококачественных материалов и компонентов, которые могут быть переработаны и/или использованы повторно.

Данный символ означает, что электрическое и электронное оборудование, батареи и аккумуляторы в конце срока службы должны утилизироваться отдельно от бытовых отходов.

Если под указанным выше символом напечатан химический символ, это означает, что батарея или аккумулятор содержит тяжелые металлы в определенной концентрации. Обозначения:

Hg: ртуть (0,0005%), Cd: кадмий (0,002%),
Pb: свинец (0,004%)

В Европейском Союзе предусмотрены отдельные системы сбора для отработавшего электрического и электронного оборудования, батарей и аккумуляторов.

Утилизируйте данное оборудование, батареи и аккумуляторы должным образом в местном центре сбора/переработки отходов.

Помогите нам защитить нашу окружающую среду!

Türkçe

MITSUBISHI ELECTRIC ürününüz, geri dönüştürülebilir ve/veya yeniden kullanılabilir yüksek kaliteli malzeme ve parçalarla tasarlanmıştır ve üretilmiştir.

Bu sembol, elektrikli ve elektronik cihazlar ile pil ve akülerin kullanım ömürlerinin sonunda evsel atıklarınızdan ayrı olarak atılması gerektiği anlamına gelir.

Yukarıda gösterilen sembolün altında bir kimyasal sembol varsa, bu kimyasal sembol pilin ya da akünün belirli bir yoğunlukta ağır metal içerdiği anlamına gelir. Bu gösterim aşağıdaki gibi olacaktır:

Hg: cıva (%0,0005), Cd: kadmium (%0,002),
Pb: kurşun (%0,004)

Avrupa Birliği bünyesinde kullanılmış elektrikli ve elektronik ürünler, pil ve aküler için ayrı toplama sistemleri bulunmaktadır.

Lütfen bu cihazı, pilleri ve aküleri bulunduğunuz bölgedeki belediyenin atık toplama/geri dönüşüm merkezinde doğru bir şekilde imha edin.

Lütfen içinde yaşadığımız çevreyi korumamız konusunda bize yardımcı olun!

Hrvatski

Vaš MITSUBISHI ELECTRIC proizvod projektiran je i proizveden od visokokvalitetnih materijala i dijelova koje je moguće reciklirati i/ili oporabiti.

Ovaj simbol ukazuje kako je nakon radnog vijeka električnu i elektroničku opremu, baterije i akumulatorne potrebno odlagati odvojeno od kućnog otpada.

Ako je ispod gore navedenog simbola tiskan kemijski simbol, on ukazuje kako baterija ili akumulator sadrži određenu koncentraciju teških metala. To će biti prikazano na primjer:

Hg: živa (0,0005%), Cd: kadmij (0,002%),
Pb: olovo (0,004%)

U Europskoj Uniji postoje zasebni sustavi prikupljanja iskorištenih električnih i elektroničkih proizvoda, baterija i akumulatora.

Ovu opremu, baterije i akumulatorne pravilno odložite u odgovarajućem lokalnom centru za prikupljanje i recikliranje otpada.

Pomozite nam u čuvanju okoliša u kojem živimo!

Lietuvių

Jūsų MITSUBISHI ELECTRIC gaminys suprojektuotas ir pagamintas naudojant aukštos kokybės medžiagas ir komponentus, kuriuos galima perdirbti ir (arba) naudoti pakartotinai.

Šis simbolis rodo, kad baigta naudoti elektrinė ir elektroninė įranga, baterijos ir akumuliatoriai turi būti šalinami ne su namų ūkio atliekomis.

Jei cheminis simbolis išspausdintas po prieš tai parodytu simboliu, jis nurodo, kad baterijoje arba akumuliatoriuje yra tam tikra koncentracija sunkiojo metalo. Tai gali būti nurodyta taip:

Hg: gyvsidabris (0,0005 %), Cd: kadmis (0,002 %),
Pb: švinas (0,004 %)

Europos Sąjungoje naudoti elektros ir elektroniniai gaminiai, baterijos ir akumuliatoriai šalinami atskiruose surinkimo punktuose.

Šią įrangą, baterijas ir akumuliatorius šalinkite tinkamai vietinės bendruomenės atliekų surinkimo / perdirbimo centre.

Padėkite mums saugoti aplinką, kurioje gyvename!

Latviski

Šis „MITSUBISHI ELECTRIC“ iekārtas ražošanā izmantoti kvalitatīvi materiāli un detaļas, ko var pārstrādāt un/vai izmantot atkārtoti.

Šis simbols nozīmē, ka no elektriskajiem un elektroniskajiem komponentiem, baterijām un akumulatoriem to darbību beigās nedrīkst atbrīvoties kā no parastiem mājsaimniecības atkritumiem.

Ja zem iepriekš redzamā simbola ir norādīts ķīmiskā elementa simbols, tas nozīmē, ka baterijā vai akumulatorā noteiktā koncentrācijā ir smagais metāls. Koncentrācija tiek norādīta šādi:

Hg: dzīvsudrabs (0,0005%), Cd: kadmījs (0,002%),
Pb: svins (0,004%)

Eiropas Savienībā ir atsevišķas atkritumu savākšanas sistēmas elektriskajiem un elektriskajiem izstrādājumiem un izlietotām baterijām un akumulatoriem.

Atbrīvojieties no šīs iekārtas, baterijas un akumulatora pareizi, nododot tos vietējā atkritumu savākšanas/pārstrādes centrā.

Palīdziet saudzēt apkārtni, kurā mēs visi dzīvojam!



Eesti

Ettevõtte MITSUBISHI ELECTRIC seade on kavandatud ja valmistatud kvaliteetsetest materjalidest ning osadest, mida on võimalik ringlusse võtta ja/või taaskasutada.

See sümbol tähendab, et elektri- ja elektroonikaseadmed, patareid ja akud tuleb kõrvaldada pärast kasutusaja lõppu olmejäätmetest eraldi.

Kui ülaltoodud sümboli all on trükitud keemiline sümbol, siis see tähendab, et patarei või aku sisaldab teatud kontsentratsioonis raskemetalli. See märgitakse järgmiselt:

Hg: elavhõbe (0,0005%), Cd: kaadmium (0,002%),

Pb: plii (0,004%)

Euroopa Liidus kasutatakse kasutatud elektri- ja elektroonikaseadmete, patareide ning akude eraldi kogumise süsteeme.

Kõrvaldage see seade, patareid ja akud õigesti, viies need kohaliku jäätmekogumis- või ringlussevõtukeskusesse.

Aidake meil hoida keskkonda, kus me elame!

Українська мова

Ваш продукт MITSUBISHI ELECTRIC розроблено та виготовлено з високоякісних матеріалів та компонентів, які можна переробити та/або повторно використати.

Цей символ означає, що електричне й електронне обладнання, батареї та акумулятори після закінчення строку служби потрібно утилізувати окремо від побутових відходів.

Якщо хімічний символ надруковано під символом, показаним вище, цей хімічний символ означає, що батарея або акумулятор містить важкий метал у певній концентрації. Це буде позначено таким чином:

Hg: ртуть (0,0005%), Cd: кадмій (0,002%),

Pb: свинець (0,004%)

У Євросоюзі існують окремі системи збирання для використаних електричних та електронних виробів, батарей й акумуляторів.

Правильно утилізуйте це обладнання, батареї та акумулятори у своєму місцевому центрі збирання/переробки відходів.

Будь ласка, допоможіть нам зберегти природне довкілля, у якому живемо!